



PLA ANUAL 2025
DE TRANSFERÈNCIA TECNOLÒGICA

**IX Jornada Guillerries:
Aigua i Territori
La gestió de les fonts públiques
als espais urbans i periurbans**

Jornada tècnica

Sant Hilari Sacalm, dijous 20 de febrer de 2025

d'escorrentia



de pou



de mina

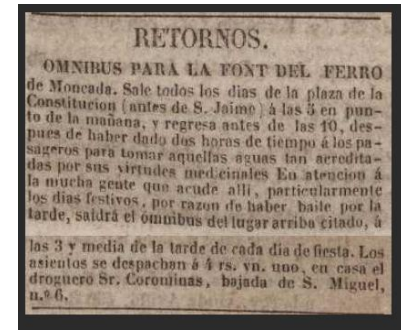


La font ha esdevingut l'eix central de moltes vides.

Subsistència



Salut



D'aprenentatge



D'esbarjo



Fontades. Aplec de gent a la vora d'una font per menjar i divertir-se. En arribar la festa major d'estiu, a molts pobles solien fer-hi també ball.

Gairebé la meitat de les fonts naturals de Catalunya s'han assecat o contaminat. (*)

Font de la Figuera GDT 2021



El GDT fa 25 anys que analitza la contaminació per nitrats a les aigües de les fonts i brolladors d'Osona i el Lluçanès, es va trobar l'any passat que de les 170 fonts on es buscaven mostres només rajava aigua en 99 (42%). Els resultats d'aquest 2024 han mostrat, a més, un empitjorament de la situació, ja que les fonts en què no brolla aigua són una mica més de la meitat, segons les dades que faran públiques el pròxim mes de març.

El Montseny no n'és una excepció

Les construccions que els ennoblien s'han anat degradant i si ho comparem amb les antigues postals on la font era un element central de la vida, on es feien les fontades, on es dipositava el llegat cultural i natural de l'aigua, ens adonem dèiem, que cal preservar aquests racons com a **font de coneixement**.



La desaparició d'aquests petits "oasis" biodindicadors de la qualitat ambiental, suposa una pèrdua de biodiversitat molt important.

<https://www.fuentes-naturales.org/ca/SICEF19>

(*Gairebé la meitat de les fonts naturals de Catalunya s'han assecat. Així ho assenyalen investigacions diferents que coincideixen a oferir xifres molt semblants. El projecte Fonts, que coordina la Institució Catalana d'Història Natural en col·laboració amb el CREAf, destaca que un 46% de les fonts analitzades l'any passat (al gener i al febrer) s'han assecat segons una comparació entre l'avaluació efectuada el 2013 i la duta a terme l'any passat. L'estudi va incloure 31 fonts, situades a la Serralada Litoral Central (Corredor, Montnegre, Serralada de Marina, Conreria...) entre el Besòs i el riu Tordera. En les conclusions indiquen que en aquests 10 anys s'ha perdut un 90% del cabal. D'altra banda, "Les xifres d'aquests estudis encaixen", destaca Marcos Fernández-Martínez, investigador del CREAf, que preveu un empitjorament d'aquesta situació al llarg de l'últim any, a causa de la sequera, com ja s'ha detectat al Montnegre, on s'han assecat la Font de l'Aranyal a la Vall d'Olzinelles, a Sant Celoni, o la Font de n'Homs, a Dosrius. Fins i tot, s'han assecat fonts al Montseny, "una situació de què no teníem coneixement des de fa dècades"; entre d'altres, la Font Bona, on neix el riu Tordera

17-02-2024



Antonio Cerrillo

La indústria de l'aigua té més múscul econòmic que la pagesia i es pot permetre buscar els llocs més adients per perforar. "Les embotelladores punxen els aqüífers profunds (de més de 120 metres) i ho fan en una zona de recàrrega preferencial. Les **zones de recàrrega dels aqüífers** són aquelles en què l'aigua s'infiltra més fàcilment quan plou". *Annelies Broekman*.

"Si tens un pou en un punt de recàrrega del sistema, és obvi que hi afectarà, però no tenim els números perquè el sistema mateix té tanta dinàmica que no el coneixem a fons. Però, intuïtivament, si tu tens un pou en un punt de recàrrega, alguna cosa ha de passar".



No es pot confirmar ni desmentir

"No coneixem el sistema, de manera que no es pot dir que les extraccions afectin la sequera, però tampoc es podrà negar, fins que hi hagi un coneixement profund de la qüestió"

Annelies Broekman.



GRUP DE FONTS D'ARGENTONA



LES FONTS D'ARBÚCIES :
fontsdarbucies.blogspot.com

FONTS NATURALS

PÀGINA D'INICI ENVIJA LES FONTS QUE CONEIXES SUBJECTE

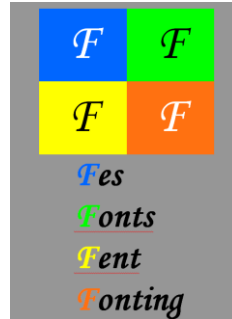
La brolla d'en Toni

LES 19 FONTS DE MUNTANYA DE BADALONA



Amics de la Font d'en Pinos d'Aiguafreda/Centelles

Fuentes en las Montañas de Collserola
El blog per estimar i conèixer les FONTS i RUTES d'aigua de Collserola



NÚMERO 272 - NOVEMBRE 2020

Montserrat, la muntanya de les 900 fonts



Aigua Viladrau i el Parc Natural del Montseny junts per millorar la conservació del Montseny





Proposta de ciència ciutadana i de coneixement de l'entorn proper, sorgida al si d'un seminari de mestres del Pla de Formació Permanent de Zona a l'any 2006 en el marc del programa Escoles Verdes, en el que hi varen participar representants de tots els centres educatius de la Vall del Ges, Oris i el Bisaura de la comarca d'Osona.

El 2014 de la mà de la SCEA, Societat Catalana d'Educació Ambiental rep el suport del Departament de Territori i Sostenibilitat de la Generalitat de Catalunya i l'obra social de "La Caixa" i al 2017 amb la fundació VINCLES i esdevé un projecte d'abast Nacional.

Finalitats

Una proposta d'educació ambiental orientada a la participació de tota la població, grup d'amics, famílies, associacions, entitats i centres educatius.

Potenciar la tasca de l'educació per a la sostenibilitat. El coneixement d'un entorn des d'una visió ambiental, és a dir, des de la perspectiva que ens ajudi a conèixer, divulgar, recuperar i a valorar el patrimoni.

Una proposta oberta a la participació, que fomenta el coneixement i treball comú, la recerca i l'actuació en el propi entorn i la seva realitat. Les fonts com a valor social i l'aigua com a recurs.



QUI SOM?



EL PROGRAMA



COM PARTICIPAR



Font de l'Espina - Font de l'Espina

El programa

El programa intergeneracional per conèixer el patrimoni

Una proposta de treball amb el treball de la participació per fomentar el coneixement, la investigació i el treball de qualitat del patrimoni del nostre país.

Les fonts són un bé cultural i ambiental i l'aigua com a recurs, per a promoure la nostra cultura i l'ètica que la sostenibilitat. El coneixement dels recursos d'aigua i el treball amb el patrimoni de l'aigua, són claus per a la gestió sostenible que ens ofereix la natura i el treball de qualitat.



Font del Blai



Font del Pasqual



Font de Puigrubí



Tots (5) Blog Degoteig (5)

Ordenat per Más nou

Projecte Aigua, a on vas?, escola FEDAC de Súria

Post: 01 Juny 2016 Llegit 338 vegades

L'Escola FEDAC de Súria ens presenta el seu projecte "AIGUA, a on vas?" per al curs 2015-2016, creat un eepai d'aprenentatge compartit pels alumnes d'Educació Infantil i ...

Llegir més

Les Fonts de Collserola

Post: 01 Juny 2016 Llegit 313 vegades

Us presentem un enllaç per descobrir les fonts de la Serra de Collserola: interès, itinerari i coordenades GPS per trobar-les.

Llegir més



Recuperem la Font de Fontanelles de Viladrau!

Post: 01 Juny 2016 Llegit 350 vegades

Us presentem una de les activitats principals de la Setmana de la Natura: recuperar la Font de

Arxiu Noticiari

- Desembre 2014 (2)
- Octubre 2014 (4)

Arxiu Degoteig

- Juny 2016 (3)
- Maig 2016 (1)
- Gener 2015 (1)
- Desembre 2014 (1)
- Novembre 2014 (3)
- Octubre 2014 (3)

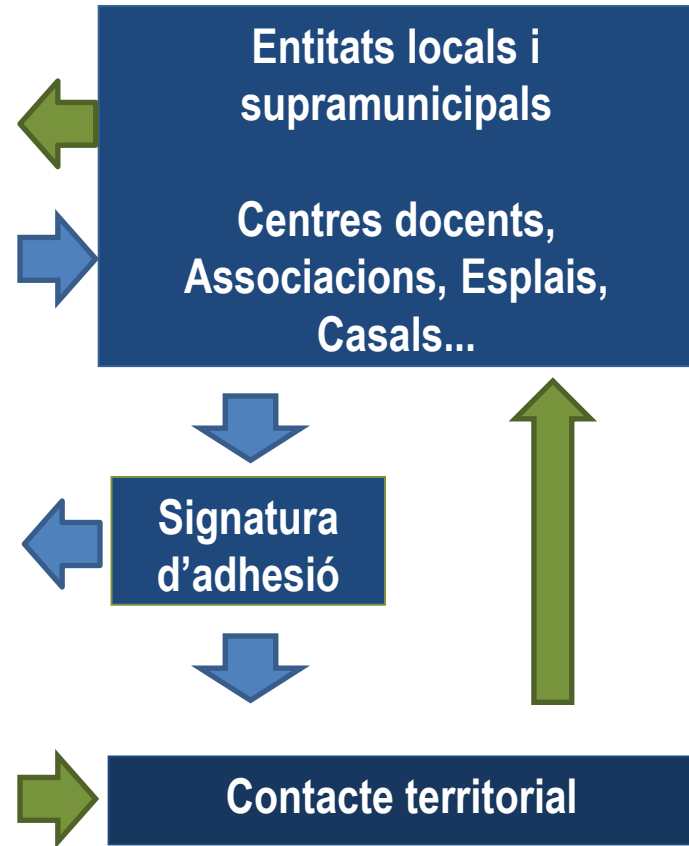
Etiquetes

- aigua Alt Ter Cabanyes Calders
- Caminada Collsacabra
- de font en font qualitat Viladrau

Organigrama de funcionament

Grup de treball fundació Vincles

- Explicar / divulgar el programa.
- Guiatge i tutorització noves adhesions.
- Redacció / creació documents.
- Revisió i adequació recurs didàctic.
- Creació espai web general, xarxa telemàtica i complementació informació a l'espai d'intercanvi telemàtic.
- Fer xarxa, trobada entre participants.





de font en font

aprenem de l'aigua



Metodologia

Cada entitat escull una o varies fonts i ho posa en comú al si de l'equip coordinador. És realitza, com mínim una sortida a la font durant l'any/curs.

Aquesta escull també un padrí o padrina que ens ajudarà a recollir la informació sòcio-ambiental, perquè la coneix més.

La informació recollida es passa a la coordinació tècnica per fer-ne el tractament corresponent i posar-ho al espai web.

Per a centres educatius s'ha creat una guia didàctica, per disposar d'un material guia comú que permeti preparar la sortida i recollir la informació.



de font en font

aprenem de l'aigua

Com fer-ho

- Treball previ, presentació al municipi.
- Entrevista amb els padrins/nes.
- Sortida per la recollida de dades a la font.
- Implicació d'altres membres de la comunitat.
- Sistematització informació i introducció de les dades a l'espai web del programa.
- Avaluació, revisió i adequació dels materials de suport.
- Trobada anual sectorial de les entitats implicades.



**Una proposta intergeneracional
per conèixer el patrimoni;**

Situació de la font

Entorn natural

Història i fets socials

Informació gràfica





Esdeveniments

- Divulgació. Pàgina web.
- Presentació de resultats a mitjans de comunicació.
- Activitats d'APS Aprenentatge servei /Servei a la comunitat i RSC, responsabilitat social corporativa
- Propostes per a actes de voluntariat socio-ambiental.
- Trobada anual territorial (en preparació).

Entitats implicades

- Ajuntaments, PIJ Punts de dinamització juvenil.
- Escoles de natura, centres d'educació ambiental.
- Associacions juvenils i entitats culturals i esportives.
- Centres educatius. Públics i privats.
- Casals i centres d'esplai.

Recollim, analitzem i posem en comú la informació per tal de demanar la:

REDACCIÓ DE PROJECTES/ZONALS

L'OBJECTIU: La millora de l'ecosistema fontinal, recomanant l'ús de tècniques de bioenginyeria i de construcció tradicionals o pròpies. Amb els següents condicionants:

- Recopilació informació entitats. Estat actual (accessibilitat, entorn, situació hidràulica, recull fotogràfic i del valor històric-patrimonial social,...)
- Informe d'anàlisi previ a les actuacions.
- Informació genèrica de cada espai; ubicació, titularitat del sòl, superfície d'actuació, avaluació del cost i termini de la intervenció.
- Redacció de documents amb àrees i àmbits de forma que es pugui fer un seguiment de cada un d'ells de forma individualitzada, tant tècnica com econòmica.
- Proposta d'intervenció, recomanacions i punts crítics.
- Projecte executiu especificant: a) Àrees d'aigua potable de lleure urbanitzades, b) aforaments per fauna, c) aforament amb àrees de lleure en espais naturals i c) els espais/fons amb un àmbit d'actuació rellevant.
- En conveni amb les parts implicades (participació) i l'autorització de la propietat, Ajuntament, Departament d'Acció Climàtica de la Generalitat de Catalunya, . . .



LES FONTS D'ABANS



LES FONTS D'ARA?



IX Jornada Guillerries: Aigua i Territori La gestió de les fonts públiques als espais urbans i periurbans

Jornada tècnica

Sant Hilari Sacalm, dijous 20 de febrer de 2025

MOLTES GRÀCIES

Lluís Pagespetit i Blancafort
info@fundaciovincles.cat

